



B&B  
VIŠJA STROKOVNA ŠOLA

Diplomsko delo višješolskega strokovnega študija  
Program: Komercialist  
Modul: Podjetniški

**ORGANIZACIJA PREVZEMA BLAGA  
PO METODI  
»PREVZEM BREZ KONTROLE«  
V MALOPRODAJI MERCATOR**

Mentor: mag. Darko Pirtovšek, univ. dipl. inž. rud.  
Lektorica: Andreja Tasič, prof. slov. jez.

Kandidatka: Darinka Filipovič

Kranj, maj 2011

## **ZAHVALA**

Iskreno se zahvaljujem mentorju mag. Darku Pirtovšku, univ. dipl. inž. rud., za vso pomoč in nasvete pri izdelavi diplomskega dela.

Zahvaljujem se tudi lektorici Andreji Tasič, ki je lektorirala mojo diplomsko nalogo.

Posebna zahvala gre moji družini, ki me je ves čas mojega študija podpirala in verjela vame.

## IZJAVA

»Študentka \_\_\_\_\_ izjavljam, da sem avtor/ica tega diplomskega dela, ki sem ga napisal/a pod mentorstvom \_\_\_\_\_.«

»Skladno s 1. odstavkom 21. člena Zakona o avtorski in sorodnih pravicah dovoljujem objavo tega diplomskega dela na spletni strani šole.«

Dne \_\_\_\_\_

Podpis: \_\_\_\_\_

## **POVZETEK**

Namen in cilj diplomskega dela je predstaviti in analizirati organizacijo prevzema blaga v maloprodajni poslovalnici Mercator, d. d, Hipermarket Kranj.

Podjetje Mercator je pred časom začelo izvajati pilotski projekt »prevzem brez kontrole«. Temo smo izbrali, ker so se v praksi pojavile določene prednosti in tudi pomanjkljivosti, ki so še naknadno obremenile maloprodajo. Kakovosten prevzem je namreč eden izmed pogojev uspešne prodaje kupcu, je pogoj za uspešno avtomatsko naročanje blaga in zagotovitve optimalnih zalog na prodajni polici.

Pri »prevzemu brez kontrole« je prednost hitrejši pretok blaga od prevzemne rampe do prodajne police, pojavljajo pa se tudi določene težave, kot so nepravilne zaloge blaga, kritični roki blaga na prodajni polici in poškodovano blago ob dostavi.

Zaradi našega poznavanja dela v maloprodaji smo nekoliko lažje našli nekatere rešitve problemov, vezanih na »prevzem brez kontrole«.

## **KLJUČNE BESEDE**

- poslovna logistika
- logistični procesi
- prevzem
- kakovost
- količina

## **ABSTRACT**

The aim of this paper is to present and analyze the system of acceptance of goods in Mercator (JSC) retailer shop, Hipermarket Kranj.

Recently our company has implemented a pilot project called "acceptance of goods without control". The theme has been chosen because in the practice we encounter both advantages and disadvantages, which entail additional burdens on retail selling. A good quality acceptance of goods presents a basis of successful sale to customers; it affects successful automatic procurement of goods and ensures the optimal stock on the shelves.

On the one hand the "acceptance of goods without control" project facilitates a quicker movement of goods between acceptance ramp and sales shelves and on the other hand it entails drawbacks such as incorrect stocks, critical shelf-lives and damaged products at acceptance.

As a result of my experience in the field of retail selling I was in a better position to find some solutions to problems related to the acceptance of goods without control

## **KEYWORDS**

- business logistics
- logistic processes
- acceptance
- quality
- quantity

## KAZALO

<b>1</b>	<b>UVOD</b> .....	<b>1</b>
1.1	PREDSTAVITEV PROBLEMA .....	1
1.2	PREDSTAVITEV OKOLJA.....	1
1.3	PREDPOSTAVKE IN OMEJITVE .....	2
1.4	METODE DELA .....	3
<b>2</b>	<b>POSLOVNA LOGISTIKA</b> .....	<b>4</b>
2.1	POJEM POSLOVNA LOGISTIKA .....	4
2.2	LOGISTIČNI PROCESI .....	4
2.3	POSLOVNA LOGISTIKA V MERCATORJU, D. D.....	5
<b>3</b>	<b>PREVZEM BLAGA PO METODI »PREVZEM BREZ KONTROLE« V MALOPRODAJI MERCATOR</b> .....	<b>6</b>
3.1	MALOPRODAJA HIPERMARKET MERCATOR KRANJ.....	6
3.2	PRIKAZ TRENUTNO OBSTOJEČEGA STANJA PREVZEMA.....	7
3.2.1	KAKOVOSTNI IN KOLIČINSKI PREVZEM NEŽIVIL .....	7
3.2.2	KAKOVOSTNI IN KOLIČINSKI PREVZEM ŽIVIL, KI NE ZAHTEVAJO HLAJENEGA REŽIMA .....	10
3.2.3	KAKOVOSTNI IN KOLIČINSKI PREVZEM ŽIVIL SREDNJEGA TVEGANJA.....	12
3.3	PRIKAZ IZVAJANJA NABAVE PO SISTEMU »PREVZEM BREZ KONTROLE« .....	16
<b>4</b>	<b>PRIMERJALNA ANALIZA »PREVZEMA BREZ KONTROLE« S KLASIČNIM PREVZEMOM</b> .....	<b>18</b>
4.1	ČASOVNI PREVZEM ŽIVIL IN NEŽIVIL .....	18
4.2	ČASOVNI PREVZEM ŽIVIL SREDNJEGA TVEGANJA .....	20
4.3	SKUPNA ČASOVNA PRIMERJAVA .....	22
4.4	PREDNOSTI IN SLABOSTI »PREVZEMA BREZ KONTROLE« .....	23
<b>5</b>	<b>PREDLOGI ZA IZBOLJŠANJE</b> .....	<b>26</b>
5.1	PRERAZPOREDITEV ZAPOSLENEGA NA NOVO DELOVNO MESTO .....	26
5.2	KRITIČNI ROKI UPORABNOSTI .....	26
5.3	ZALOGNE BLAGA .....	26
5.4	UPORABA PLASTIČNIH VREČK .....	26
<b>6</b>	<b>ZAKLJUČEK</b> .....	<b>28</b>
	<b>LITERATURA IN VIRI</b> .....	<b>29</b>
	<b>KAZALO SLIK</b> .....	<b>29</b>
	<b>KAZALO TABEL</b> .....	<b>30</b>
	<b>KRATICE</b> .....	<b>30</b>

# 1 UVOD

## 1.1 PREDSTAVITEV PROBLEMA

V današnjem času prihaja do vse hitrejših tržnih sprememb. Te spremembe trgovska podjetja občutijo na več nivojih. Eden izmed pomembnih dejavnikov je tudi globalizacija, ki je poleg številnih sprememb, ki jih je možno opaziti na različnih področjih vsakdanjega življenja, postavila tudi nove zahteve v sodobnem poslovanju. Te zahteve predstavljajo podjetjem nove izzive. Ustvarile so se številne tržne priložnosti, prišlo je do večje izbire proizvodov tako za podjetja kot porabnike, pričakovanja končnih potrošnikov so postala vse višja, konkurenca pa vse ostrejša.

V preteklosti je bilo mogoče dodano vrednost podjetij in s tem konkurenčnost podjetij ustvariti in zagotoviti z inovativnostjo in izboljšavami na tehničnem ter razvojnem področju. S približevanjem podjetij tehnološko visoko razvitemu tržišču pa se je potreba po ustvarjanju dodatne vrednosti usmerila tudi na nabavne procese v verigi procesov zadovoljevanja potreb kupcev.

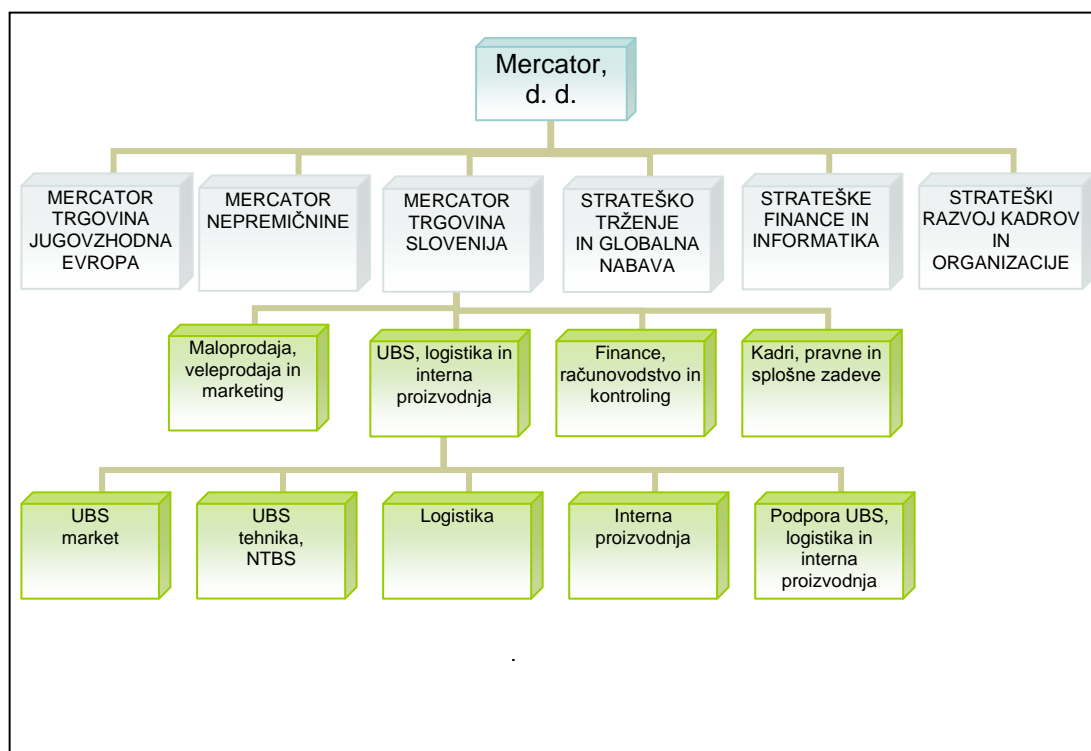
Prezem, ki ga bomo opisovali v diplomski nalogi, je ključni proces nabavne logistike. Velik del naloge je zato namenjen novemu načinu prevzema blaga – »prevzemu brez kontrole«.

## 1.2 PREDSTAVITEV OKOLJA

Začetki Mercatorja, d. d., segajo v davno leto 1949, ko je bilo ustanovljeno podjetje na debelo Živila Ljubljana, predhodnik današnje družbe Mercator, d. d.

Mercator, d. d., zadnja leta dosegla konstantno veliko rast in je danes največje slovensko podjetje, zaznamovano s presežki, ki se vztrajno širi zunaj domačih meja. Skupina Mercator je ena od največjih in najuspešnejših trgovskih verig v jugovzhodni Evropi, vodilna trgovska veriga v Sloveniji in čedalje bolj uveljavljena veriga na trgih Srbije, Hrvaške ter Bosne in Hercegovine. V zadnjih letih so nadaljevali s širitvijo na jugovzhodnih trgih, leta 2005 so vstopili na trg Makedonije, leta 2007 v Črno goro, na začetku leta 2009 v Bolgarijo, konec leta pa so nastopili tudi že v Albaniji.

To so hitro rastoči trgi, na katerih gradijo predvsem večje nakupovalne centre v glavnih mestih in regijskih središčih z največjim potencialom zaradi števila prebivalcev in kupne moči. Na ta način želijo v čim krajšem času pridobiti pomemben tržni delež in na vsakem trgu postati prvi ali drugi največji trgovec z market programom (<http://www.mercator.si/>).



Slika 1: Organigram podjetja Mercator, d. d. (interni časopis Časomer)

V tako obsežnem sistemu, ki zaposluje prek 21.000 sodelavcev, je treba z ustrezno organizacijo zagotoviti pogoje za hitro in učinkovito sprejemanje poslovnih odločitev ter prilagajanje raznolikim okoliščinam poslovanja na posameznih trgih delovanja. Podjetje želi doseči lokalno odzivnost na vseh trgih poslovanja, boljše prilagojenost na potrebe potrošnikov in prilagoditev organizacije kompleksnosti mednarodnega poslovanja (interni časopis Časomer).

### 1.3 PREDPOSTAVKE IN OMEJITVE

V diplomski nalogi se bomo omejili predvsem na novi način prevzema blaga po metodi »prevzem brez kontrole«, kjer smo si zastavili naslednja vprašanja:

- Kakšna je časovna razlika prevzema po tako imenovanem starem načinu prevzema in med »prevzemom brez kontrole«?
- Kakšen vpliv ima »prevzem brez kontrole« na proces dela v maloprodajni poslovalnici?
- Kaj pomeni »prevzem brez kontrole« za kupca?
- Kakšen je vpliv »prevzema brez kontrole« na okolje?

Analizo smo izdelali v poslovalnici HM Kranj s podatki, ki smo jih pridobili na podlagi lastnih ugotovitev in s pomočjo notranjih podatkov podjetja.

## 1.4 METODE DELA

V diplomski nalogi bo teoretični del temeljil na študiju strokovne literature in literature podatkov podjetja, praktični del pa na raziskavi in analizi novega načina prevzema blaga, »prevzema brez kontrole«, v podjetju Mercator, d. d.

Pri tem bomo uporabili:

1. deskriptivno metodo,
2. eksplorativno metodo,
3. metodo kompilacije,
4. metodo komparacije.

## **2 POSLOVNA LOGISTIKA**

### **2.1 POJEM POSLOVNA LOGISTIKA**

Logistika igra ključno vlogo pri poslovanju podjetij in močno vpliva na razvoj celotnega gospodarstva. Omogoča namreč premike blaga in pospešuje prodajo blaga in storitev. Če blago do kupcev ne prispe pravočasno, ga ti ne morejo kupiti. Prodaja prav tako ne steče, če blago ne prispe na pravo mesto ali če količina in kakovost ne ustrežata.

Kot navaja Logožar (Logožar, 2004), se je logistika začela razvijati kot del vojaške vede pred nekaj sto leti. O izvoru besede logistika obstaja več razlag. Najustreznejša je razlaga, ki izhaja iz francoskega glagola »loger«, ki pomeni nastaniti. Vojaška veda pa je pomen tega izraza razširila ne samo na nastanitev vojske, temveč tudi na oskrbovanje vojske s hrano, obleko, orožjem, strelivom ...

Poslovna logistika je poslovna funkcija s ciljem optimalne nabave, distribucije in ravnanja z logističnimi objekti. V razvitih podjetjih je poslovna logistika postala pomembna dejavnost in sestavni del strategije podjetja.

Logistični procesi, ki jih bomo na kratko opisali v naslednji točki, so v tesni povezavi s poslovnimi funkcijami, kot so nabava, proizvodnja in prodaja (Logožar, 2004).

### **2.2 LOGISTIČNI PROCESI**

Tipični logistični procesi v podjetju so transport, skladiščenje, manipuliranje z blagom in drugi procesi.

#### **Transportni procesi**

Notranji transport je nujni sestavni del vsakega proizvodnega procesa. Njegova naloga je planska oskrba vseh oddelkov in delovnih mest s potrebnimi materialnimi prvinami, hkrati pa mora odvažati vse, kar na teh delovnih mestih nastaja. Zajema premikanje blaga, surovin, polproizvodov, nedokončanih proizvodov, gotovih proizvodov (Logožar, 2004).

#### **Skladiščni procesi**

Osnovna naloga skladišča je sprejemanje, skladiščenje in izdajanje blaga, polproizvodov, proizvodov. Uskladiščenje blaga je premagovanje časovnih razlik med fazami proizvodnega procesa in proizvodnjo ter porabo. Med premagovanjem časovne razlike mora blago ohraniti količinsko in kakovostno zahtevane standarde. Hkrati je naloga skladišča tudi spremljanje zalog in varovanje blaga (Logožar, 2004).

## Manipulacijski procesi

Manipuliranje z blagom, polproizvodi, proizvodi ... je dejavnik logističnega sistema, ki vpliva na hitrost in kakovost transporta ter skladiščenja. Manipulacija je na primer prekladanje, pakiranje, kontejnerizacija in paletizacija (Logožar, 2004).

Ogorelec navaja, da posamezne transportne in skladiščne procese povezujejo procesi manipuliranja, ravnanja z materialom in proizvodi. To so procesi nakladanja, razkladanja, prekladanja, zlaganja blaga (Ogorelec, 1996).

## Drugi procesi

Po Ogorelcu (Ogorelec, 1996) v druge procese spadajo komisioniranje, označevanje (deklariranje, lepljene etikete na blago) in sortiranje blaga. Komisioniranje je proces zbiranja in priprave blaga iz skladišča glede na naročilo kupca (<http://miha.ef.unilj.si/>).

## 2.3 POSLOVNA LOGISTIKA V MERCATORJU, D. D.

Logistika je Mercatorjeva strateška funkcija, katere osnovna naloga je optimalno obvladovanje fizičnega pretoka blaga od dobaviteljev oziroma proizvajalcev do končnega potrošnika. Cilji sledijo načelu 7P: pravo blago, v pravi količini, prave kakovosti, ob pravem času, na pravem mestu, s pravimi stroški in primernim vplivom na okolje (spletna stran Mercatorja).

Med osnovne logistične procese se štejejo prevzem, skladiščenje, priprava, odprema in transport blaga. V okvir učinkovite logistike pa sodijo tudi nepretrgan proces obnove zalog in dodatne dejavnosti, kot so na primer dodelava in pakiranje proizvodov, zbiranje odpadne embalaže in podobno.

Da je logistika izredno kompleksno in dinamično področje, dokazujejo naslednji podatki (spletna stran Mercatorja):

- vsak dan se obdela 3500 naročil, za kar se mora preložiti 2000 ton blaga oziroma 350.000 kartonov, zabojev in zavitkov ter jih dostaviti na 2000 naslovov;
- v enem letu se prevozi več kot 14 milijonov kilometrov ali drugače povedano, razdaljo, ki je enaka 3600-kratni poti okoli ekvatorja oziroma 19-kratnemu potovanju do Lune in nazaj;
- v enem letu se v trgovine dostavi več kot 500.000 ton blaga, in če bi bilo blago naenkrat naloženo na 10-tonske tovornjake, bi bila kolona dolga več kot 500 kilometrov. Z blagom bi se lahko napolnilo več kot 650 olimpijskih bazenov oziroma ponovno sezidalo enega od stolpov WTC v New Yorku.

V naslednji točki diplomske naloge bomo prikazali logistični proces prevzema blaga v maloprodajni poslovalnici. Podrobno bomo opisali način prevzema blaga po delovnih navodilih Mercatorja, d. d., in se še posebej osredotočili na način prevzema blaga po metodi »prevzem brez kontrole«.

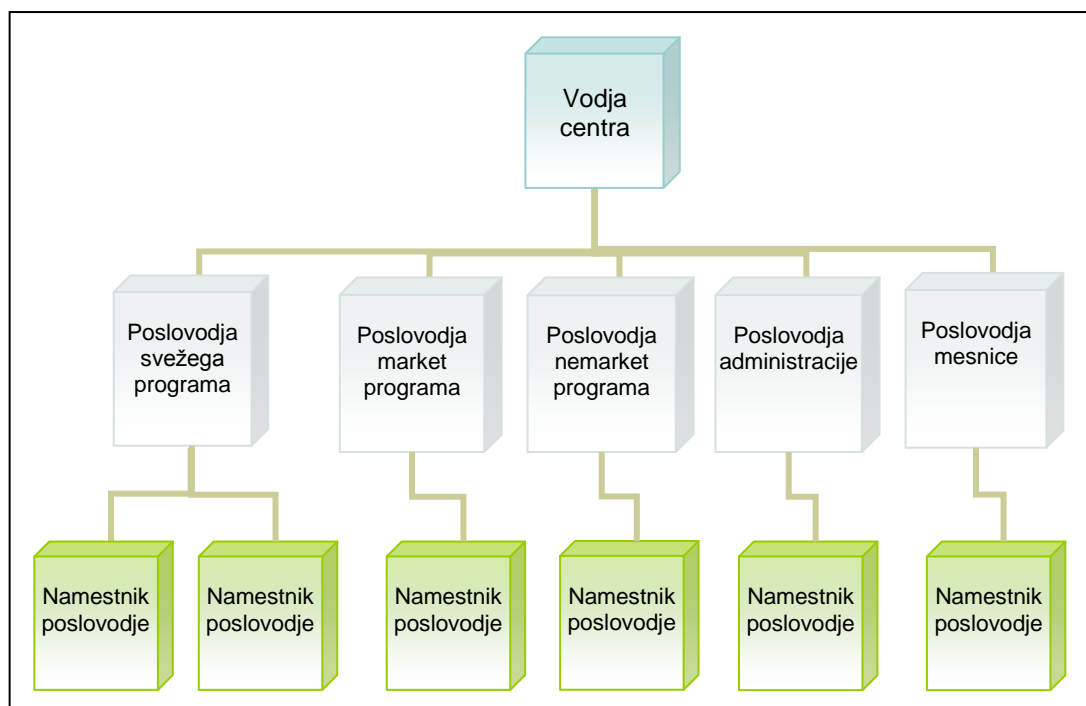
### 3 PREVZEM BLAGA PO METODI »PREVZEM BREZ KONTROLE« V MALOPRODAJI MERCATOR

#### 3.1 MALOPRODAJA HIPERMARKET MERCATOR KRANJ

V Mercatorju, d. d., so razvili gosto in razvejano maloprodajno mrežo po Sloveniji.

Sestavljajo jo:

- Prodajalne z živili, kjer kupce čaka vse, kar potrebujejo za manjše vsakodnevne nakupe.
- Supermarketi, ki jih najdemo v večjih stanovanjskih naseljih in poslovnih soseskah. Namenjeni so dnevnim in sprotnim nakupom.
- Hipermarketi, ki so večinoma del velikih nakupovalnih središč, kjer se ljudje med nakupovanjem radi družijo in kakovostno preživljajo prosti čas (<http://www.mercator.si>).



Slika 2: Organigram Hipermarketa Kranj

V naslednji točki bomo predstavili, kako se izvaja prevzem blaga v zgoraj omenjeni maloprodajni poslovalnici. Prevzem se opravlja po delovnih navodilih Mercatorja, d. d.

## 3.2 PRIKAZ TRENUTNO OBSTOJEČEGA STANJA PREVZEMA

Prevzem blaga je prva kontrolna točka, kjer mora biti zagotovljen vhod pravilne količine in zahtevane kakovosti blaga. Namen količinskega in kakovostnega preverjanja dostavljenega blaga je zagotoviti, da se v skladišče maloprodajne poslovalnice prevzame samo skladne proizvode.

V poslovalnici prevzem predstavlja kontrolno točko, ko preide odgovornost glede splošne varnosti proizvodov od proizvajalca (dobavitelja) na trgovca. Blago naročamo pri preverjenem dobavitelju z liste dovoljenih dobaviteljev.

Dobavitelj blaga v maloprodajo je lahko interni ali eksterni. V diplomski nalogi smo se osredotočili na internega dobavitelja, saj je Mercator, d. d., začel s testiranjem »prevzema brez kontrole« najprej iz lastnih skladišč. Interni dobavitelj dobavlja blago iz več skladišč: skladišča živil, neživil, zamrznjenega blaga, delikatose, sadja in zelenjave, mlečnega programa in skladišč lastne proizvodnje.

Prevzem, ki ga bomo opisali v diplomski nalogi, je vezan na tri sklope:

- neživilsko blago, kamor sodijo praški, čistila, kuhinjski pripomočki;
- živilsko blago, kamor sodi prehrana z daljšim rokom uporabe, kot so moka, sladkor, čokolade;
- živila srednjega tveganja, kot so salame, siri, margarine, zamrznjeno blago ...

Blago dobavitelj dostavi v maloprodajno poslovalnico skupaj s prevzemnim dokumentom, ki je hkrati tudi račun.

Prevzemni list mora vsebovati naslednje podatke:

- številko in datum dokumenta,
- ime dobavitelja,
- številko in datum dobaviteljevega dokumenta,
- ime, mersko enoto in količino blaga,
- nabavno in prodajno ceno,
- nabavno in prodajno vrednost blaga.

Način izdelave prevzemnega lista – dospetja – je v poslovalnici odvisen od računalniške podpore. Izdeluje se s prenosom podatkov v poslovalnico preko modema iz računalniškega centra.

### 3.2.1 KAKOVOSTNI IN KOLIČINSKI PREVZEM NEŽIVIL

Interni dobavitelj pripelje naročeno blago v poslovalnico rol na kontejnerjih. Poslovodja oziroma od njega pooblaščen oseba (prevzemnik ali skladiščnik) najprej preveri pripeljano število rol kontejnerjev s številom vozičkov, evidentiranih na prevzemnem dokumentu.

Če se ujema, podpiše prevzemni list in en izvod vrne dobavitelju. Prevzemni dokument, ki je hkrati tudi račun, je izpisan v treh izvodih (interna navodila podjetja).

Rol kontejner je voziček, primeren za prevoz surovin, orodij, materialov, rastlin kot tudi za proizvode, skladiščenje in ravnanje z blagom v skladiščih ali maloprodajnih poslovalnicah (<http://fomg.rs/katalog/Rol%20Kontejner.pdf>).

Prevzemnik s pomočjo kontrolne nalepke (slika 3) na rol kontejnerju (v nadaljevanju RLC) poišče zaporedno številko RLC. Na podlagi prevzemnega dokumenta (premik blaga iz skladišča) se nato opravi podroben količinski in kakovostni prevzem blaga. Dejansko prejeta blago se kontrolira po količini, gramaturi, vrsti blaga, ki je navedena na prevzemnem dokumentu. Vsak artikel se odkljuje tako na RLC-ju kot na prevzemnem dokumentu.



Slika 3: Kontrolna nalepka na RLC-ju

Kontrola zajema (interna navodila podjetja):

- fizično nepoškodovanost embalaže in blaga,
- ustreznost označbe v slovenskem jeziku,
- priložene listine v slovenskem jeziku,
- pregled roka uporabnosti (če je opredeljen),
- primerjavo med dejansko količino (štetje) in količino na prevzemnem dokumentu.

Če ob prevzemu ni ugotovljenih neskladnosti, se blago zloži na prodajne police ali uskladišči. V primeru naknadno ugotovljenih neskladnosti se blago lahko ob naslednji dobavi vrne. Na primer: ugotovilo se je, da so ob odprtju v originalni embalaži našli poškodovan izdelek (šifra pri neskladju-C01). O tem enota seznanjena ustrezno reklamacijsko službo v centralnem skladišču skupaj z izpolnjenim obrazcem OBR-13-0001 (slika 4). Prijavo neskladnosti proizvoda vrne v skladišče, za kar prejme dobropis.



Enako se postopa tudi v drugih podobnih primerih ugotovljenih neskladnosti, ki so vezani na manjke (A02) in viške (A01) ter zamenjave artiklov (A03).

### **3.2.2 KAKOVOSTNI IN KOLIČINSKI PREVZEM ŽIVIL, KI NE ZAHEVAJO HLAJENEGA REŽIMA**

Postopek prevzema živil, ki ne zahteva hlajenega režima, je zelo podoben postopku prevzema neživil. Razlika je le pri kakovostnem prevzemu, kjer je treba usmeriti kontrolo tudi na rok uporabnosti, blago mora biti namreč prevzeto v določenem roku uporabe.

Pri prevzemu živil, ki ne zahtevajo hlajenega režima, prevzemnik vrne dobavitelju povratno embalažo (embalaža in steklenice vina, mineralnih voda ...) in RLC-je iz zadnje dostave. V dokument Sprejemnica/oddajnica (slika 5) prazne embalaže opiše vrsto in količino embalaže, ki jo vrača, in jo podpiše. Dokument podpiše tudi dobavitelj, ki prevzame embalažo in jo odpelje (interna navodila podjetja).



### 3.2.3 KAKOVOSTNI IN KOLIČINSKI PREVZEM ŽIVIL SREDNJEGA TVEGANJA

Pred nakladanjem živil v centralnem skladišču morajo biti komore vozil ohlajene na temperaturo, ki ohranja ohlajenost živil. Dostavna vozila, ki so namenjena distribuciji hlajenih in zamrznjenih živil v RLC-jih in izolacijskih kontejnerjih (v nadaljevanju IRLC), so opremljena s temperaturnimi sondami. Te sproti, preko sistema GPRS,<sup>1</sup> merijo in beležijo temperaturo v vozilu. Temperature so pod stalnim nadzorom v nadzornem centru transportnega oddelka, kjer se hranijo tudi vsi zapisi temperatur v komorah dostavnih vozil.

Dobavitelj poskrbi, da dostavlja živila, ki zahtevajo neprekinjeno hlajeno verigo v hlajenih vozilih. Voznik je dolžan pri dostavi predložiti izpis temperature iz termografa, če te možnosti ni, pa na dobavnico zapisati temperaturo v hlajenem vozilu, ki jo odčita na prikazovalniku. Pravilnost temperature potrdi s podpisom.

Poslovodja ali od njega pooblaščen oseba (prevzemnik ali skladiščnik) v poslovalnici začne s prevzemom, ko preveri, ali so živila pripeljana v hlajenem kamionu in ali je temperatura vpisana na dobavnici ter če je priložen izpis temperature iz termografa (interna navodila podjetja).

Za blago srednjega tveganja je izjemno pomembno, da ni pretrgana tako imenovana hlajena veriga. Hlajena veriga pomeni, da blagu v času manipuliranja z določenim hlajenim režimom zagotovimo temperaturo, ki jo dobavitelj določi blagu. Npr. salami, ki jo moramo hraniti na 6 °C, moramo zagotoviti pravo temperaturo od skladiščnih komor v centralnem skladišču, preko dostavnih kamionov, skladišč v maloprodajni poslovalnici ter na prodajni polici. Dovoljeno odstopanje pri hlajeni verigi je  $\pm 5$  °C.

Prevzemnik je dolžan vsaj enkrat na tri mesece pri prevzemu živil srednjega tveganja izmeriti temperaturo naključno izbranega živila. To zapiše na OBR-09-081 »Monitoring prevzema živil srednjega tveganja« (slika 6). Vedno se označi, ali gre za površinsko izmerjeno temperaturo (v nadaljevanju  $T_p$ ) ali izmerjeno središčno temperaturo (v nadaljevanju  $T_s$ ).

Površinsko in središčno temperaturo merimo z namenskim vbodnim termometrom (slika 7). Če  $T_p$  ustreza temperaturnemu režimu, ki je na označbi izdelka, izdelek prevzamemo. Če izmerjena  $T_p$  odstopa od predpisane temperature na izdelku za več kot 3 °C, prevzemnik izmeri še  $T_s$ . Če  $T_s$  odstopa za več kot 5 °C, izdelek zavrnamo (interna navodila podjetja).

V nasprotnem primeru začne prevzemnik izvajati prevzem živil srednjega tveganja. Prav tako je prevzemnik dolžan vsaj enkrat na tri mesece preveriti čistočo in urejenost vozila, kar zabeleži na OBR-09-081.

---

<sup>1</sup> Sistem GPRS temelji na paketnem prenosu podatkov, kar pomeni, da več uporabnikov ali povezav uporablja iste prenosne poti in si deli pasovno širino glede na potrebe komunikacije (<http://sl.wikipedia.org/wiki/GPRS>).





Slika 7: Namenski vbodni termometer  
Vir: <http://www.stil-commerce.si/>

### Prevzem živil srednjega tveganja (hlajena živila)

Interni dobavitelj pripelje naročeno blago v poslovalnico v RLC-jih. Poslovodja oziroma od njega pooblaščen oseba (prevzemnik ali skladiščnik) najprej preveri pripeljano število RLC-jev s številom vozičkov, evidentiranih na prevzemnem dokumentu. Če se ujema, podpiše prevzemni list in en izvod vrne dobavitelju (interna navodila podjetja).

Prevzemnik s pomočjo kontrolne nalepke na RLC-ju poišče pravi RLC. Nato se na podlagi prevzemnega dokumenta (premik blaga iz skladišča) opravi podroben količinski in kakovostni prevzem blaga. Dejansko prejeta blago se kontrolira po količini, teži, vrsti blaga, ki je navedena na prevzemnem dokumentu. Vsak artikel se odkljuje tako na RLC-ju kot na prevzemnem dokumentu.

Kakovostni prevzem zajema (interna navodila podjetja):

- kontrolo rokov trajanja,
- prisotnost ustrezne označbe izdelka (deklaracijo),
- čistost in nepoškodovanost embalaže.

Postopek reševanja reklamacij je enak kot pri živilih in neživilih.

### Prevzem zamrznjenih živil

V primeru, da so živila dostavljena v IRLC-jih (živila, ki se hranijo na temperaturi od  $-18^{\circ}\text{C}$  do  $-22^{\circ}\text{C}$ ), se ne spremlja temperatura v dostavnem vozilu, ker proizvajalec zagotavlja predpisano temperaturo. Iz spremnega dokumenta (dobavnice) mora biti razviden razpoložljiv čas do poteka zagotavljanja ohranjanja temperature. Ta podatek je lahko na posameznem IRLC-ju kot priložena nalepka (slika 8). Na nalepki je naveden čas odpreme blaga v IRLC in določen skrajni rok, ki zagotavlja ohranjanje predpisane temperature živila. Če zapisan čas še ni potekel, prevzemnik

začne s prevzemom blaga in ga v predpisanem roku uskladišči ali pa ga prodajalci zložijo v prodajne zamrzovalne vitrine.

Nalepko z IRLC-ja se po prevzemu blaga priloži k spremnemu dokumentu in nanj napiše čas, kdaj je bil prevzem izveden in so bili izdelki premeščeni v zamrzovalne naprave (v vitrine v prodajalni ali v komore v skladišču).

BOX VOŽNJA  
**020 – 505120/2**

DATUM ODPREME SSCC  
**05.05.11 500023**

KUPEC: 10006697  
PSM HIPERMARKET KR PRIMSKOVO  
CESTA STANETA ŽAGARJA 69

RELACIJA:  
Box 20 – 14:19 – 15:19  
G006697001993 – 122412

Pozicij : 20.  
OE : 27.  
Bruto : 240.868 kg  
Neto : 155.368 kg  
Volum. : 494.844 l  
Kom. i. : 215478

No: 4500020 Rlc: 19  
Invst.: 0308220

G – 006697 – 001993  
006697 – PSM HIPERMARKET KR PRIMSKOVO  
CESTA STANETA ŽAGARJA 69  
4000 KRANJ

Odpc: 8 Dtd: 05.05.11  
Box: 20 Voznja: 1 Z: 1

Odpremljeno: 05.05.11 12:46  
Razlozi do : 05.05.11 22:46  
Volumen : 495,90 l  
St. vložkov : 0

IRLC:  
**308220**

Čas, kdaj je bil prevzem izveden

Čas odpreme in skrajni rok izvedbe prevzema

Slika 8: Kontrolna nalepka na IRLC-jih

Na podlagi prevzemnega dokumenta se opravi podroben količinski in kakovostni prevzem blaga. Dejansko prejetu blago se kontrolira po količini, teži, vrsti blaga, kar je navedeno na prevzemnem dokumentu. Pri prevzemu živil iz IRLC-ja mora prevzemnik vsako enoto vzeti iz IRLC-ja, jo namestiti na voziček za polnjenje, ker je kontejner zaprt s treh strani in ni možen ogled z vseh strani. Šele potem odkljuka blago tako na dokumentu kot na vozičku.

Pri kakovostnem prevzemu se zahteva naslednje (interna navodila podjetja):

- videz blaga mora biti neoporečen,
- blago mora biti prevzeto v roku trajanja,
- blago ima ustrezno označbo/deklaracijo,
- embalaža mora biti čista in nepoškodovana.

Postopek reševanja reklamacij je enak kot pri živilih in neživilih.

### 3.3 PRIKAZ IZVAJANJA NABAVE PO SISTEMU »PREVZEM BREZ KONTROLE«

V podjetju Mercator, d. d., so se proti koncu leta 2009 odločili, da začnejo v nekaj testnih poslovalnicah izvajati prevzem blaga po sistemu »prevzem brez kontrole«. Ena izmed maloprodajnih poslovalnic je tudi HM Kranj.

To pomeni, da se prevzem, tako količinski kot kakovostni, pri vhodu blaga v poslovalnico izključi. Vendar je tak prevzem možen le za blago iz omenjenih blagovnih skupin, podanih že v točki 3.2.

Namen takega prevzema je zmanjšati strošek dela z ukinitvijo delovnega mesta prevzemnika in čim hitrejši pretok blaga od prevzemne rampe do prodajne police v maloprodaji.

V nadaljevanju bomo na kratko opisali postopke, ki so predvideni pri takem načinu prevzema.

#### Dostava blaga

Interni dobavitelj pripelje naročeno živilsko in neživilsko blago ter blago srednjega tveganja v poslovalnico. Poslovodja oziroma od njega pooblaščen oseba (namestnik poslovodje, vodja oddelka) najprej, preden prevoznik odpre zadnja vrata tovornjaka, preveri, ali so zaprta z varnostnimi sponkami (slika 9), ki jih pritrdijo na izhodu iz centralnega skladišča. To so tako imenovani plombirani tovornjaki.



Slika 9: Varnostna sponka za plombiranje tovornjakov in IRLC-jev

## Prevzem na rampi skladišča

Po kontroli varnostne sponke lahko prevoznik odpre vrata in začne se razkladanje RLC-jev in IRLC-jev. Število teh se mora ujemati s številom na prevzemnem dokumentu. V primeru, da se število RLC-jev ne ujema, da je manjše, se skupaj s prevoznikom preveri, ali so manjše količine blaga združili na en RLC.

V primeru, da gre za višek, se RLC-ji pregledajo po kontrolni nalepki, če je morda kakšen RLC iz druge poslovalnice, o čemer se obvesti centralno skladišče. Takih primerov je izredno malo.

## Kontrola blaga

RLC-ji morajo biti obvezno pokriti z zaščitno folijo ali s pvc-vrečami, ki jih prav tako namestijo v centralnem skladišču po tehtanju rol kontejnerjev na kontrolni tehtnici. Teža RLC-ja se mora ujemati s težo na obvezno priloženi kontrolni nalepki.

IRLC-ji morajo biti zaprti z varnostnimi sponkami (slika 5), ker se zamrznjeno blago dostavlja v več poslovalnic hkrati.

Interna kontrola na obeh segmentih, tako v centralnem skladišču kot na lokaciji dostave, izvaja izredne kontrole količin v RLC-jih in IRLC-jih.

Po podpisu dokumentov pooblaščenec ali zaposleni prodajalci zvozi RLC-je in IRLC-je v skladiščni prostor poslovalnice. Zaposleni lahko blago takoj zložijo na prodajne police.

Z novim načinom se izključi kakovostni in količinski prevzem blaga iz RLC-jev ter IRLC-jev, prevzemna rampa postane ključna pri vhodu blaga v poslovalnico.

Ob tem pa je pooblaščen oseba še vedno dolžna vsaj enkrat na tri mesece pri prevzemu živil srednjega tveganja izmeriti temperaturo naključno izbranega živila in preveriti čistočo ter urejenost vozila. Svoje ugotovitve zapiše na obrazec (OBR-09-081, »Monitoring prevzema živil tveganja«). Pri tem se vedno tudi označi, ali gre za površinsko izmerjeno temperature (Tp) ali središčno izmerjeno temperature (Ts).

Postopek preverjanja temperature je povsem enak že opisanemu postopku v točki 3.2.3.

Iz opisa postopkov prevzema blaga po sistemu »prevzem brez kontrole« je razvidno, da se prevzem na omenjeni način zelo poenostavi, kar bomo prikazali tudi v primerjalni analizi v naslednji točki.

## **4 PRIMERJALNA ANALIZA »PREVZEMA BREZ KONTROLE« S KLASIČNIM PREVZEMOM**

V tem poglavju bomo prikazali primerjavo med prevzemom blaga po delavnih navodilih in med »prevzemom brez kontrole«. Ta bo slonela predvsem na analizi časa, ki je potreben, da se izpeljejo vsi postopki prevzema blaga, kot jih predpisujeta oba prevzemna načina. Ob tem bomo podali tudi svoje ugotovitve glede prednosti in slabosti obeh načinov izvedbe prevzema.

### **4.1 ČASOVNI PREVZEM ŽIVIL IN NEŽIVIL**

Prevzemnik, ki blago prevzema po delovnih navodilih, s katerimi ga seznanijo poslovođa, v HM na oddelku živil in neživil porabi za prevzem enega RLC-ja v povprečju 8 minut. Mesečna kvota za mesec januar 2011 v HM dostavljenih RLC-jev za živila in neživila je 1029, za kar prevzemnik v povprečju porabi 137,2 ure (slika 10).

Prevzemnik, ki prevzema RLC-je na rampi, porabi v povprečju za prevzem in oddajo oziroma vračilo prazne embalaže ob dostavi 10 minut. Januarja 2011 je bilo v HM 47 dostav (slika 10), za kar prevzemnik porabi 7,8 ure.

skladišče živil in neživil			Dostave iz skladišč Mercatorja v mesecu januarju 2011			skladišče živil srednjega tveganja-hlajena živila			skladišče živil srednjega tveganja-zamrznjena živila		
datum dostave	št.dostav	št.ric-jev	datum dostave	št.dostav	št.ric-jev	datum dostave	št.dostav	št.ric-jev	datum dostave	št.dostav	št.ric-jev
3.1.2011	1	37	3.1.2011	1	7	6.1.2011	1	8			
3.1.2011	1	43	5.1.2011	1	5	13.1.2011	1	13			
4.1.2011	1	18	10.1.2011	1	17	13.1.2011	1	6			
5.1.2011	1	29	12.1.2011	1	10	20.1.2011	1	20			
5.1.2011	1	13	17.1.2011	1	16	27.1.2011	1	16			
5.1.2011	1	19	19.1.2011	1	13	skupaj	5	63			
6.1.2011	1	20	24.1.2011	1	21						
7.1.2011	1	40	26.1.2011	1	12						
7.1.2011	1	13	31.1.2011	1	16						
10.1.2011	1	48	skupaj	9	117						
10.1.2011	1	9									
11.1.2011	1	17									
12.1.2011	1	19									
12.1.2011	1	29									
13.1.2011	1	25									
13.1.2011	1	2									
13.1.2011	1	22									
14.1.2011	1	15									
14.1.2011	1	26									
17.1.2011	1	48									
17.1.2011	1	21									
17.1.2011	1	1									
17.1.2011	1	19									
18.1.2011	1	14									
19.1.2011	1	49									
19.1.2011	1	8									
20.1.2011	1	16									
20.1.2011	1	15									
21.1.2011	1	2									
21.1.2011	1	19									
21.1.2011	1	30									
21.1.2011	1	9									
21.1.2011	1	14									
24.1.2011	1	47									
24.1.2011	1	8									
24.1.2011	1	12									
25.1.2011	1	1									
25.1.2011	1	22									
25.1.2011	1	54									
26.1.2011	1	19									
27.1.2011	1	14									
27.1.2011	1	6									
27.1.2011	1	25									
28.1.2011	1	38									
28.1.2011	1	30									
31.1.2011	1	44									
31.1.2011	1	24									
skupaj	47	1029									

Slika 10: Seznam dostav v HM Kranj, januar 2011

Iz zgoraj omenjenega je razvidno, da so januarja 2011 pri živilih in neživilih pri celotnem prevzemu porabili 145 ur.

Po sistemu »prevzem brez kontrole« se količinski in kakovostni prevzem izključi, prevzem na rampi pa se zaradi postopka na prevzemni rampi podaljša na 20 minut, kar pri 47 dostavah pomeni 15,60 ure januarja 2011.

	Čas prevzema po delovnih navodilih (v urah)	Čas prevzema po metodi »prevzem brez kontrole« (v urah)
<b>Prevzem živil in neživil</b>	137,20	
<b>Prevzem na rampi</b>	7,8	15,6
<b>Skupaj</b>	<b>145</b>	<b>15,6</b>
<b>Razlika</b>	<b>129,4</b>	

Tabela 1: Skupna časovna primerjava prevzema živil in neživil

Iz tabele 1 je razvidno, da smo za prevzem živil in neživil po sistemu »prevzem brez kontrole« prihranili dobrih 129 ur.

## 4.2 ČASOVNI PREVZEM ŽIVIL SREDNJEGA TVEGANJA

Prevzemnik, ki blago prevzema po delovnih navodilih, s katerimi ga seznanjajo poslovođa, v HM na oddelku živil srednjega tveganja, hlajena živila, porabi za prevzem enega RLC-ja v povprečju 13 minut.

Pri prevzemu živil srednjega tveganja je potrebna velika pozornost pri kontroli roka trajanja, ker gre za blago s krajšim rokom uporabnosti. Živila, ki jih prodajamo na kilogram, kot npr. hrenovke v prosti prodaji, delikatesne salame ipd., je treba ob prevzemu stehitati ali preveriti količino na odjemni enoti s pomočjo ročnih računal.

Mesečna kvota za januar 2011 v HM dostavljenih RLC-jev za oddelek živil srednjega tveganja je 117 RLC-jev (slika 10), za kar prevzemnik v povprečju porabi 25,35 ure.

Prevzemnik, ki blago prevzema po delovnih navodilih, s katerimi ga seznanjajo poslovođa, v HM na oddelku živil srednjega tveganja, zamrznjena živila, porabi za prevzem enega IRLC-ja v povprečju 16 minut.

Mesečna kvota za januar 2011 v HM dostavljenih IRLC-jev za oddelek zamrznjenih živil je 63 IRLC-jev (slika 10), za kar prevzemnik v povprečju porabi 16,8 ure.

Prezemnik živil srednjega tveganja v povprečju porabi za prevzem in vračilo RLC-jev ter IRLC-jev na rampi ob dostavi 13 minut. Za 14 dostav januarja 2011 smo za živila srednjega tveganja porabili 3 ure. Za vračilo praznih IRLC-jev potrebujemo več časa, ker je pri vračilu IRLC-jev treba na embalažni list ročno zapisati vse inventarne številke.

Iz zgoraj napisanega je razvidno, da so januarja 2011 za živila srednjega tveganja pri celotnem prevzemu porabili 45,15 ure.

Po sistemu »prevzem brez kontrole« se količinski in kakovostni prevzem izključi, prevzem na rampi pa se zaradi postopka na prevzemni rampi podaljša na 23 minut, kar pri 14 dostavah pomeni 5,4 ure januarja 2011.

	Čas prevzema po delovnih navodilih (v urah)	Čas prevzema po metodi »prevzem brez kontrole« (v urah)
Živila srednjega tveganja – hlajena	25,35	
Živila srednjega tveganja – zamrznjena	16,8	
Prevzem na rampi	3	5,4
<b>Skupaj</b>	<b>45,15</b>	<b>5,4</b>
<b>Razlika</b>	<b>39,75</b>	

Tabela 2: Časovna primerjava prevzema živil srednjega tveganja

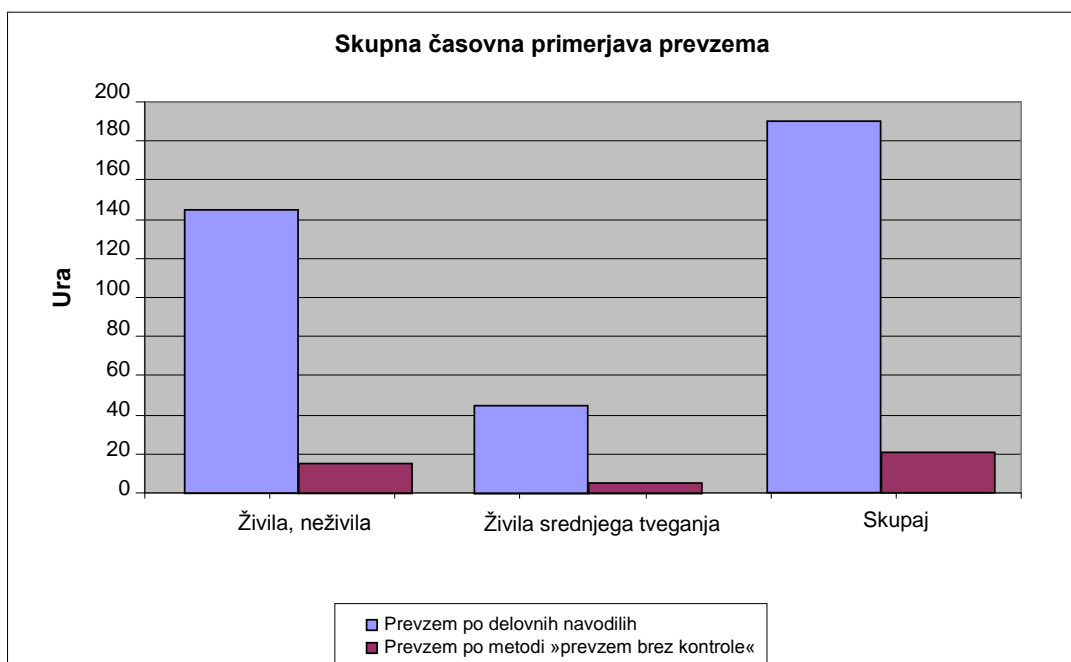
Iz tabele 2 je razvidno, da smo za prevzem živil srednjega tveganja po sistemu »prevzem brez kontrole« prihranili skoraj 40 ur.

### 4.3 SKUPNA ČASOVNA PRIMERJAVA

V spodnji tabeli in grafu je prikazana skupna časovna primerjava podatkov med prevzemom po delovnih navodilih in metodi »prevzem brez kontrole« tako za živila, neživila in živila srednjega tveganja.

	Čas prevzema po delovnih navodilih (v urah)	Čas prevzema po metodi »prevzem brez kontrole« (v urah)
<b>Živila, neživila</b>	145	15,6
<b>Živila srednjega tveganja</b>	45,15	5,4
<b>Skupaj</b>	<b>190,15</b>	<b>21</b>
<b>Razlika</b>	<b>169,15</b>	

Tabela 3: Skupna časovna primerjava prevzema živil in neživil ter živil srednjega tveganja



Slika 11: Skupna časovna primerjava prevzema živil in neživil ter živil srednjega tveganja

Tako iz tabele kot grafa je razvidno, kolikšen je časovni prihranek pri metodi »prevzem brez kontrole« januarja 2011. Torej: če blago prevzamemo po delovnih navodilih, kjer je vključen prevzem na rampi in količinski ter kakovostni prevzem, porabimo za vse blagovne skupine okoli 190 ur. Po metodi »prevzem brez kontrole« pa se celoten prevzem opravi v 21 urah. Časovni prihranek je dobrih 169 ur januarja, kar približno ustreza mesečni obvezi delovnih ur enega zaposlenega.

#### 4.4 PREDNOSTI IN SLABOSTI »PREVZEMA BREZ KONTROLE«

Poleg časovne prednosti se pri prevzemu brez kontrole pojavijo še naslednje pozitivne lastnosti:

- pri blagu srednjega tveganja je popolnoma zagotovljena neprekinjena hladilna veriga;
- manipulacija pri zamrznjenem blagu je mnogo hitrejša, ker blaga ni treba prekladati na transportne vozičke, ampak se zapelje v prodajalno z IRLC-jem;
- zaradi hitrejše manipulacije z blagom, posebno pri hlajenih in zamrznjenih izdelkih, zaposleni nimajo daljšega stika s hladnim blagom, kar je posledično dobro za zdravje;
- čas hranjenja blaga v skladišču se zmanjša, ker se blago takoj po prevzemu na rampi začne zlagati na prodajne police;
- ker se blago v skladišču ne prelaga na priročne vozičke, ampak se v poslovalnico za polnjenje na prodajne police dostavi v RLC-jih in IRLC-jih, ne prihaja do poškodb blaga v skladišču;
- ker ni podrobnega prevzema, se ne opazijo napake ob dostavi, za kar ni treba izpolnjevati obrazcev za neskladje proizvoda;
- s hitrim pretokom blaga od prevzemne rampe do prodajne police zagotovimo polnost polic, stalno založenost in s tem zadovoljstvo kupca. Z novim načinom kupec ne zazna pomanjkanja blaga na prodajnih policah.

Pri metodi »prevzem brez kontrole« se pojavijo tudi nekatere negativne lastnosti, ki jih bom v nadaljevanju tudi opisala.

##### Kritični roki

Treba je izvajati še večjo kontrolo nad kritičnimi roki na prodajni polici. Pri kakovostnem prevzemu so se že pri vходу v poslovalnico zaznali kritični roki in se je takoj lahko izvajala sanacija.

Dolžnost zaposlenih je, da ob polnjenju polic preverijo rok uporabe. Pri tem se pojavi problem, da je težko zagotoviti nadzor nad kakovostnim pregledom rokov uporabe ob polnjenju polic.

### **Nepravilne zaloge**

Zaradi možnosti zamenjave izdelka ob dostavi se pojavljajo nepravilne zaloge. Ali zaloga izdelka tako imenovano stoji in se ne prodaja ali pa se pojavljajo negativne zaloge. V maloprodaji smo zato primorani izvajati naknadne inventure posameznih artiklov ali celo blagovnih skupin, da najdemo zamenjavo ob dostavi.

Najbolj pogoste zamenjave, kar je pokazal že kakovostni prevzem, se pojavljajo pri enakih izdelkih, ki pa vsebujejo različne vonje (mehčalec, prašek ...) ali okuse (sok, sirup ...) in pri pivu, živilih in neživilih ter trajnem mleku, maslu in majonezi.

Zaradi tega je zdaj treba ažurno spremljati negativne zaloge, ki ne nastajajo samo zaradi napačne prodaje, ampak tudi zaradi neizvajanja prevzema blaga na vhodu.

### **Nekakovostno avtomatsko naročanje**

Avtomatsko naročilo blaga se izvaja na podlagi dejanske zaloge blaga (prodajna polica + skladiščna polica), zaloge blaga na prodajni polici in tedenske prodaje izdelka. Izvede se s pomočjo računalniškega programa »naročilo blaga«. Če so zaloge nepravilne, je naročilo brezpredmetno, potrebne so korekcije naročila.

### **Reševanje reklamacij**

Pomembno je, da se ob zlaganju na police poostri nadzor nad blagom in se ugotovljene reklamacije takoj sporočijo v službo za reševanje reklamacij. V nasprotnem primeru je treba reševati reklamacije poškodovanega blaga ali blaga s kritičnim rokom z dobaviteljem.

### **Povečana uporaba plastičnih vrečk in folije**

Pri novem načinu prevzema so vsi RLC-ji pokriti s plastičnimi vrečami ali zaviti v folijo, kar poveča uporabo »plastike« in s tem posledično možnost povečanja onesnaženosti okolja.

Pri vseh teh slabostih imajo največji vpliv nepravilne zaloge, saj zaradi naknadnih mesečnih inventur, ki jih moramo narediti, izgubimo v povprečju 15 ur delovnega časa.

Poleg tega se pri izvajanju omenjenega procesa zahteva poostren nadzor zlaganja blaga na police in kontrola rokov uporabnosti, za kar se mesečno porabi še dodatnih 5 ur. Zato iz naslednje enačbe sledi:

Skupni prihranek »prevzema brez kontrole«	169,15	ure
–naknadne mesečne inventure	– 15,00	ur
–poostren nadzor	– 5,00	ur
<hr/>		
Končni prihranek	= 149,15	ure

Iz enačbe je razvidno, da smo januarja 2011 dejansko prihranili dobrih 149 ur, kar je še vedno zelo velik prihranek pri prevzemu blaga po načinu »prevzem brez kontrole«.

## **5 PREDLOGI ZA IZBOLJŠANJE**

### **5.1 PRERAZPOREDITEV ZAPOSLENEGA NA NOVO DELOVNO MESTO**

Zaradi časovnega prihranka pri »prevzemu brez kontrole« se lahko mesto prevzemnika za dostavo iz centralnega skladišča ukine. To osebo se lahko zato zaposli na novo delovno mesto, v tem primeru na mesto prodajalca v maloprodajni poslovalnici, kjer je že tako ali tako vedno čutiti pomanjkanje tovrstnega kadra, zato tega ni treba pridobiti preko razpisa.

### **5.2 KRITIČNI ROKI UPORABNOSTI**

V centralnem skladišču je potreben še večji nadzor nad kritičnimi roki. Tako blago naj se ob dostavi zavede na dokumentu oziroma naj se blago v skladišču označi s posebno barvno nalepko na kartonu, da je v maloprodaji tak izdelek takoj viden. Na dokumentu (prevzemni list) naj bodo razvidni roki uporabe blaga, predvsem za blago srednjega tveganja.

V maloprodajni poslovalnici je treba povečati nadzor nad roki uporabnosti blaga, kar se tudi lahko izvede s pomočjo zaposlenega, ki smo ga s prevzema razporedili na delovno mesto prodajalca.

### **5.3 ZALOGE BLAGA**

Določene blagovne skupine naj se zaradi nepravilnih zalog še vedno prevzemajo po delovnih navodilih. Te so trajno mleko, maslo in pivo.

Sproti je treba spremljati negativne zaloge, ki zdaj ne nastajajo samo zaradi napačne prodaje, ampak tudi zaradi neizvajanja prevzema blaga na vhodu. Zaradi sprotne spremljanja zalog v maloprodajni poslovalnici bo tudi avtomatsko naročanje blaga pravilno in ne bo treba korigirati naročil.

### **5.4 UPORABA PLASTIČNIH VREČK**

Plastične vrečke, ki se uporabljajo za pokrivanje RLC-jev, se lahko večkrat uporabijo. V skladišču maloprodaje se ob polnjenju polic shranijo in se ob naslednji dostavi vrnejo v centralno skladišče. Tam lahko vrečke ponovno uporabijo za pokrivanje RLC-jev.

Vrečke bi se v maloprodaji lahko uporabljale namesto obstoječih vrečk za shranjevanje folij, plastike, manjših vrečk ...

Ob vseh teh podanih predlogih smo prišli do zaključka, da bi ustvarili najboljši učinek, takrat ko bi se »prevzem brez kontrole« izvajal na tak način, da bi bila dostava namenjena samo za eno poslovalnico.

V primeru namreč, ko je blago dostavljeno v več poslovalnic, se tako imenovani postopek plombiranega tovornjaka dostikrat ne obnese najbolje. Takrat se mora nadzor nad prispelim blagom v maloprodajno poslovalnico obvezno poostriti. Naš predlog je, da se predvsem v večjih enotah »doda« še talna tehtnica, s katero bi se posamezni RLC-ji lahko tehtali.

## 6 ZAKLJUČEK

Za vsako podjetje, ki se želi uveljaviti na trgu ali povečati svoj tržni delež, je pomembno, da povečuje svoje konkurenčne prednosti. Da bi zagotovili svoje konkurenčne prednosti, je treba zagotavljati hitro, učinkovito in racionalno delovanje vseh poslovnih funkcij v podjetju. Logistična funkcija je ravno tako pomemben del celotnega poslovnega sistema kot ostale funkcije v podjetju. Brez dobro organizirane logistike trgovinsko podjetje ne more zagotavljati in krepiti svojih konkurenčnih prednosti.

Ena od pglavitnih faz v poslovni logistiki je prevzem. Natančen in kakovosten prevzem je zelo pomemben v procesu trgovinskega poslovanja.

V uvodu diplomske naloge z naslovom Organizacija prevzema blaga po metodi »prevzem brez kontrole« smo si zastavili nekaj vprašanj, na katera smo skozi nalogo odkrili tako pozitivne kot negativne odgovore.

Pri obravnavi časovnih razlik, povezanih z različnim načinom prevzema, smo ugotovili, da se z novim načinom prevzema po metodi »prevzem brez kontrole« prihrani ogromno časa, saj se izključi količinski in kakovostni prevzem blaga v maloprodajni poslovalnici. Zaradi časovnega prihranka, ki je najpomembnejša prednost, se delovno mesto prevzemnika lahko ukine, zaposlenega pa razporedi na delovno mesto prodajalca.

Novi način prevzema prinese veliko prednosti predvsem pri živilih srednjega tveganja. Ker je manipulacija z blagom zelo kratka, ni pretrgana hlajena veriga, ker blaga ob prevzemu ni treba premeščati na priročne vozičke.

Z novim načinom je pretok blaga od prevzemne rampe do prodajne police zelo hiter, kar ima pozitiven vpliv na zadovoljstvo našega kupca, ker so na prodajni polici stalno prisotni izdelki.

Pri metodi »prevzem brez kontrole« je treba poostri nadzor nad roki uporabe, poškodovanim blagom, zalogami v poslovalnici in s tem zagotoviti še višjo kakovost našim izdelkom.

Z novim načinom se poveča tudi uporaba plastičnih vrečk in folije. Glede na to, da potrebuje vrečka od 20 do 1000 let, da razpade, predstavlja veliko grožnjo za okolje, predvsem za živali (<http://sl.wikipedia.org/>).

Z upoštevanjem naših predlogov bi se tudi učinek onesnaževanje okolja vsaj za malo zmanjšal.

## LITERATURA IN VIRI

### Knjige:

- Logožar, K. (2004). *Poslovna logistika – elementi in podsistemi*. Ljubljana: GV Izobraževanje.
- Ogorelc, A. (1996). *Logistika: organiziranje in upravljanje logističnih procesov*. Maribor: Ekonomsko-poslovna fakulteta.

### Članek:

- Interni časopis družbe Mercator, d. d., Časomer (februar 2010, št. 1). *Nova organizacijska struktura Poslovnega sistema Mercator*.

### Interni dokumenti:

- Mercator, d. d., (2006). *Delovno navodilo za prevzemanje blaga v maloprodajno poslovalnico DN-09-0012*, verzija 3.
- Mercator, d. d., (2001). *Delovno navodilo za prevzem blaga DN-15-0002*, verzija 2.
- Mercator, d. d., (2010). *Tehnološki postopek: Prevzem hlajenih in zamrznjenih živil ter toplih gotovih jedi TP-09-0020*, verzija 4.

### Spletne strani:

- <http://www.mercator.si/> 15. 4. 2011
- <http://fomg.rs/katalog/Rol%20Kontejner.pdf> 5. 2. 2011
- <http://sl.wikipedia.org/wiki/GPRS> 6. 2. 2011
- <http://www.stil-commerce.si> 10. 4. 2011
- [http://sl.wikipedia.org/wiki/Plasti%C4%8Dna\\_vre%C4%8Dka;](http://sl.wikipedia.org/wiki/Plasti%C4%8Dna_vre%C4%8Dka;) 30. 4. 2011
- [http://www.zzv-ms.si/si/varnostzivila/documents/PlasticneVreckeRadijskaOddaja.pdf;](http://www.zzv-ms.si/si/varnostzivila/documents/PlasticneVreckeRadijskaOddaja.pdf) 26. 3. 2011
- [http://miha.ef.unilj.si/dokumenti3plus2/196133/notranja\\_logistika\\_komisioniranje.pdf](http://miha.ef.unilj.si/dokumenti3plus2/196133/notranja_logistika_komisioniranje.pdf)

## KAZALO SLIK

Slika 1: Organigram podjetja Mercator, d. d. (interni časopis Časomer) .....	2
Slika 2: Organigram Hipermarketa Kranj .....	6
Slika 3: Kontrolna nalepka na RLC-ju .....	8
Slika 4: Prijava neskladnosti proizvoda – OBR-13-0001 .....	9
Slika 5: Oddajnica/sprejemnica prazne embalaže .....	11
Slika 6: Monitoring prevzema živil srednjega tveganja – OBR-09-081 .....	13
Slika 7: Namenski vbodni termometer .....	14
Slika 8: Kontrolna nalepka na IRLC-jih .....	15
Slika 9: Varnostna sponka za plombiranje tovornjakov in IRLC-jev .....	16
Slika 10: Seznam dostav v HM Kranj, januar 2011 .....	19
Slika 11: Skupna časovna primerjava prevzema živil in neživil ter živil srednjega tveganja.....	22

## KAZALO TABEL

Tabela 1: Skupna časovna primerjava prevzema živil in neživil.....	20
Tabela 2: Časovna primerjava prevzema živil srednjega tveganja.....	21
Tabela 3: Skupna časovna primerjava prevzema živil in neživil ter živil srednjega tveganja .....	22

## KRATICE

RLC: rol kontejner oziroma voziček za transportiranje blaga

IRLC: izolacijski kontejner

HM: hipermarket

Ts: središčna temperatura

Tp: površinska temperatura